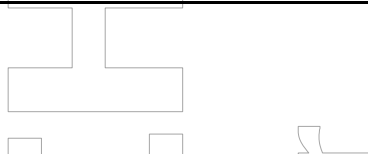


**ΠΑΝΕΛΛΗΝΙΕΣ ΕΞΕΤΑΣΕΙΣ Γ' ΤΑΞΗΣ ΗΜΕΡΗΣΙΟΥ ΓΕΝΙΚΟΥ ΛΥΚΕΙΟΥ**

**ΔΕΥΤΕΡΑ 2 ΙΟΥΝΙΟΥ 2025**

**ΕΞΕΤΑΖΟΜΕΝΟ ΜΑΘΗΜΑ: ΒΙΟΛΟΓΙΑ ΘΕΤΙΚΩΝ ΣΠΟΥΔΩΝ**



**ΘΕΜΑ Α**

Να γράψετε στο τετράδιό σας τον αριθμό καθεμιάς από τις παρακάτω ημιτελείς προτάσεις **A1** έως **A5** και δίπλα το γράμμα που αντιστοιχεί στη λέξη ή στη φράση, η οποία συμπληρώνει σωστά την ημιτελή πρόταση.

**A1.** Με το οπτικό μικροσκόπιο παρατηρούμε:

- α. τα νουκλεοσώματα.
- β. τα χιάσματα.
- γ. τις θηλιές αντιγραφής.
- δ. το αδρό ενδοπλασματικό δίκτυο.

**Μονάδες 5**

**A2.** Σε ένα υβριδικό μόριο  $5' - \text{ATCGATA} - 3'$   
 $3' - \text{UAGCUAU} - 5'$  περιέχονται:

- α. 8 είδη νουκλεοτιδίων.
- β. 5 είδη νουκλεοτιδίων.
- γ. 4 είδη νουκλεοτιδίων.
- δ. 6 είδη νουκλεοτιδίων.

**Μονάδες 5**

**A3.** Σε cDNA βιβλιοθήκες, που κατασκευάστηκαν από ηπατικά και από παγκρεατικά κύτταρα του ίδιου ατόμου, εντοπίζονται κοινά γονίδια, που κωδικοποιούν:

- α. DNA πολυμεράση και α1-αντιθρυψίνη.
- β. ιστόνες και απαμινάση της αδενosίνης.
- γ. RNA πολυμεράση και πρωτεΐνες ριβοσωμάτων.
- δ. ινσουλίνη και DNA δεσμάση.

**Μονάδες 5**

**A4.** Κάποιος άνθρωπος υποβλήθηκε σε *in vivo* γονιδιακή θεραπεία για την κυστική ίνωση. Αν συμβολίσουμε με A το φυσιολογικό αλληλόμορφο και με α το αλληλόμορφο που είναι υπεύθυνο για την κυστική ίνωση, ο γονότυπος σε ένα επιθηλιακό κύτταρο του πνεύμονα και σε ένα κύτταρο του παγκρέατος θα είναι αντίστοιχα:

- α. Aαα και αα.
- β. αα και Aαα.
- γ. Aαα και Aαα.
- δ. Aα και αα.

**Μονάδες 5**

**ΤΕΛΟΣ 1ΗΣ ΑΠΟ 6 ΣΕΛΙΔΕΣ**

ΑΡΧΗ 2ΗΣ ΣΕΛΙΔΑΣ  
ΗΜΕΡΗΣΙΩΝ ΚΑΙ ΕΣΠΕΡΙΝΩΝ ΓΕΝΙΚΩΝ ΛΥΚΕΙΩΝ

- A5. Κατά τη δημιουργία του κλωνοποιημένου προβάτου Dolly και του διαγονιδιακού προβάτου Tracy χρησιμοποιήθηκαν, αντίστοιχα:
- γονιμοποιημένο wάριο και απύρηνo wάριο.
  - γονιμοποιημένο wάριο και γονιμοποιημένο wάριο.
  - απύρηνo wάριο και απύρηνo wάριο.
  - απύρηνo wάριο και γονιμοποιημένο wάριο.

Μονάδες 5

**ΘΕΜΑ Β**

- B1. Να αντιστοιχίσετε κάθε όρο της στήλης A του παρακάτω πίνακα με έναν από τους όρους της στήλης B. Ένας όρος της στήλης B περισσεύει.

ΣΤΗΛΗ A	ΣΤΗΛΗ B
1. Πείραμα Griffith	α. Ιός δαμαλίτιδας
2. Εντομοκτόνος τοξίνη	β. Αδενοϊός
3. Πείραμα Hersey Chase	γ. Βακτήριο του γένους <i>Streptomyces</i>
4. Γονιδιωματική βιβλιοθήκη	δ. Βακτηριοφάγος T <sub>2</sub>
5. <i>In vivo</i> γονιδιακή θεραπεία κυστικής ίνωσης	ε. Βακτηριοφάγος λ
6. Αντιβιοτικά	στ. Πνευμονιόκοκκος
7. Εμβόλια	ζ. Βακτήριο του γένους <i>Lactobacillus</i>
	η. <i>Bacillus thuringiensis</i>

Μονάδες 7

- B2. Να ορίσετε τις παρακάτω έννοιες:
- κυτταρικός κύκλος.
  - σύναψη.

Μονάδες 6

- B3. Να αναφέρετε ποιες θα είναι οι συνέπειες σε ένα κύτταρο αν αφαιρεθεί τεχνητά ο πυρήνας του.

Μονάδες 6

Ερευνητές δημιούργησαν στο εργαστήριο έναν συνθετικό φάγο. Ο φάγος αυτός διαθέτει το DNA του φάγου T<sub>2</sub> και πρωτεΐνες του φάγου T<sub>4</sub>, οι οποίες είναι σημασμένες με ραδιενεργό <sup>35</sup>S. Με τους συνθετικούς φάγους οι επιστήμονες μόλυναν βακτήρια *E.coli*, τα οποία αναπτύχθηκαν σε περιβάλλον με μη ραδιενεργό S (<sup>32</sup>S).

- B4. Να εξηγήσετε
- αν οι πρωτεΐνες των νέων φάγων θα είναι όμοιες με εκείνες του φάγου T<sub>2</sub> ή του φάγου T<sub>4</sub>.
  - αν οι νέοι φάγοι που θα παραχθούν θα έχουν πρωτεΐνες με ραδιενεργό <sup>35</sup>S ή με μη ραδιενεργό <sup>32</sup>S.

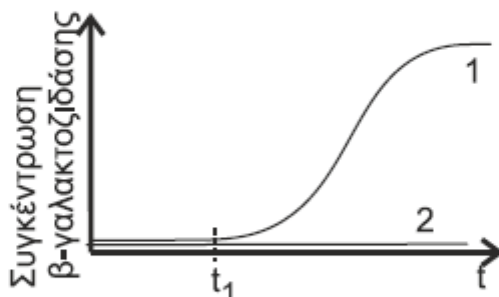
Μονάδες 6

ΤΕΛΟΣ 2ΗΣ ΑΠΟ 6 ΣΕΛΙΔΕΣ

ΑΡΧΗ 3ΗΣ ΣΕΛΙΔΑΣ  
ΗΜΕΡΗΣΙΩΝ ΚΑΙ ΕΣΠΕΡΙΝΩΝ ΓΕΝΙΚΩΝ ΛΥΚΕΙΩΝ

**ΘΕΜΑ Γ**

Δυο κλώνοι *E.coli*, εκ των οποίων ο ένας είναι φυσιολογικός και ο άλλος μεταλλαγμένος, καλλιεργούνται σε θρεπτικό υλικό που αρχικά περιέχει μόνο γλυκόζη και μετά την κατανάλωσή της (χρονική στιγμή  $t_1$ ) προστίθεται λακτόζη. Κατά τη διάρκεια της διαδικασίας μετράται συνεχώς η συγκέντρωση της β-γαλακτοζιδάσης, οπότε κατασκευάζεται η καμπύλη της **Εικόνας 1**.



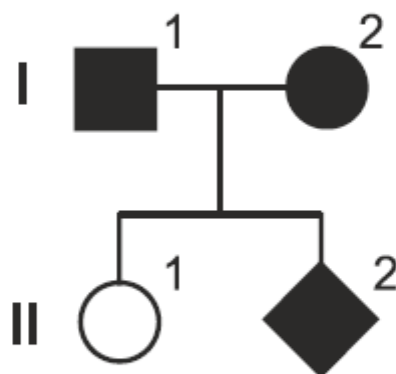
**Εικόνα 1**

- Γ1. α. Ποιος κλώνος (1 ή 2) είναι ο φυσιολογικός και ποιος ο μεταλλαγμένος (μονάδες 2);  
β. Να εντοπίσετε τρεις διαφορετικές περιοχές του οπερονίου της λακτόζης, που αν υποστούν μετάλλαξη εξηγούν την καμπύλη του μεταλλαγμένου κλώνου (μονάδες 3).  
γ. Να εξετάσετε αν οι προτεινόμενες μεταλλάξεις επηρεάζουν με τον ίδιο τρόπο τη συγκέντρωση της περμεάσης (μονάδες 3)

Δίνεται ότι η β-γαλακτοζιδάση και η περμεάση είναι ένζυμα που κωδικοποιούνται από δομικά γονίδια του οπερονίου της λακτόζης.

**Μονάδες 8**

Στο γενεαλογικό δέντρο της **Εικόνας 2** απεικονίζεται ο τρόπος κληρονομής ενός μονογονιδιακού χαρακτήρα.



**Εικόνα 2**

- Γ2. Να αναφέρετε τον τύπο κληρονομικότητας (μονάδες 2) και να υπολογίσετε την πιθανότητα το άτομο II<sub>2</sub> να είναι κορίτσι ετερόζυγο (μονάδες 3).

**Μονάδες 5**

ΤΕΛΟΣ 3ΗΣ ΑΠΟ 6 ΣΕΛΙΔΕΣ

ΑΡΧΗ 4ΗΣ ΣΕΛΙΔΑΣ  
ΗΜΕΡΗΣΙΩΝ ΚΑΙ ΕΣΠΕΡΙΝΩΝ ΓΕΝΙΚΩΝ ΛΥΚΕΙΩΝ

Στον άνθρωπο υπάρχει ένα είδος τύφλωσης που οφείλεται σε μιτοχονδριακό γονίδιο. Ένα άλλο είδος τύφλωσης οφείλεται σε υπολειπόμενο φυλοσύνδετο γονίδιο.

Ανδρας και γυναίκα που πάσχουν από τύφλωση, απευθύνονται σε ειδικό επιστήμονα για γενετική καθοδήγηση. Ο γενετιστής, μετά από έλεγχο των γονοτύπων τους, τους ενημερώνει ότι αν αποκτήσουν κορίτσι δεν υπάρχει πιθανότητα να πάσχει από τη συγκεκριμένη ασθένεια, ενώ αν αποκτήσουν αγόρι θα πάσχει οπωσδήποτε.

- Γ3.** Αν θεωρήσουμε ότι η ασθένεια σε κάθε γονέα προκαλείται από έναν τύπο μετάλλαξης και ότι οι δύο γονείς έχουν διαφορετικό τύπο μετάλλαξης
- να εξετάσετε τι είδους παθολογικό γονίδιο μπορεί να είναι η αιτία που πάσχει ο κάθε γονέας.
  - να γράψετε τους γονότυπους των γονέων και των πιθανών αρσενικών και θηλυκών απογόνων.

**Μονάδες 12**

**ΘΕΜΑ Δ**

Στην **Εικόνα 3** παρουσιάζεται τμήμα της αλληλουχίας του 2<sup>ου</sup> εξωνίου ενός γονιδίου Α. Κατά τη μετάφραση του mRNA, που παράγεται από τη μεταγραφή του τμήματος της **Εικόνας 3**, χρησιμοποιείται το tRNA που μεταφέρει το αμινοξύ τρυπτοφάνη.

...**CAATTGAATGGCCGTTTTGGATTAATTA**... αλυσίδα I  
...**GTTAACCTTACCGGCAAAACCTAATTAAT**... αλυσίδα II

**Εικόνα 3**

- Δ1.** Να εντοπίσετε την κωδική αλυσίδα του τμήματος του εξωνίου της **Εικόνας 3** (μονάδα 1). Να γράψετε τους προσανατολισμούς του DNA (μονάδα 1). Να αιτιολογήσετε την απάντησή σας (μονάδες 4).

**Μονάδες 6**

- Δ2.** Να γράψετε την αλληλουχία του mRNA που προκύπτει (μονάδα 1). Να γράψετε την αλληλουχία των αμινοξέων που προκύπτει από τη μετάφραση του τμήματος mRNA (μονάδες 2).

**Μονάδες 3**

Μετάλλαξη στο τμήμα της αλληλουχίας του εξωνίου της **Εικόνας 3** οδηγεί στη δημιουργία του τμήματος πεπτιδίου που απεικονίζεται στην **Εικόνα 4**.

NH<sub>2</sub> ... ile - glu - lys - arg - pro - trp - ile - asn ... COOH

**Εικόνα 4**

- Δ3.** Να προσδιορίσετε τη μετάλλαξη (μονάδα 1). Να γράψετε την αλληλουχία του DNA του μεταλλαγμένου εξωνίου της **Εικόνας 3** (μονάδες 4).

**Μονάδες 5**

ΤΕΛΟΣ 4ΗΣ ΑΠΟ 6 ΣΕΛΙΔΕΣ





ΑΡΧΗ 6ΗΣ ΣΕΛΙΔΑΣ  
ΗΜΕΡΗΣΙΩΝ ΚΑΙ ΕΣΠΕΡΙΝΩΝ ΓΕΝΙΚΩΝ ΛΥΚΕΙΩΝ

		Δεύτερο γράμμα					
		U	C	A	G		
Πρώτο γράμμα	U	UUU } Φαινυλαλανίνη (phe)	UCU } Σερίνη (ser)	UAU } Τυροσίνη (tyr)	UGU } κυστεΐνη (cys)	U C A G	
		UUC }	UCC }	UAC }	UGC }		
		UUA } Λευκίνη (leu)	UCA }	UAA } λήξη	UGA } λήξη		
		UUG }	UCG }	UAG }	UGG } Τρυπτοφάνη(trp)		
	C	CUU } Λευκίνη (leu)	CCU } Προλίνη (pro)	CAU } Ιστιδίνη (his)	CGU } Αργινίνη (arg)	U C A G	
		CUC }	CCC }	CAC }	CGC }		
		CUA }	CCA }	CAA } γλουταμίνη (gln)	CGA }		
		CUG }	CCG }	CAG }	CGG }		
	A	AUU } Ισολευκίνη (ile)	ACU } Θρεονίνη (thr)	AAU } Ασπαραγίνη (asn)	AGU } Σερίνη (ser)	U C A G	
		AUC }	ACC }	AAC }	AGC }		
		AUA }	ACA }	AAA } Λυσίνη (lys)	AGA } Αργινίνη (arg)		
		AUG } Μεθειονίνη (met) έναρξη	ACG }	AAG }	AGG }		
	G	GUU } βαλίνη (val)	GCU } Αλανίνη (ala)	GAU } Ασπαρτικό οξύ (asp)	GGU } Γλυκίνη (gly)	U C A G	
		GUC }	GCC }	GAC }	GGC }		
		GUA }	GCA }	GAA } γλουταμικό οξύ (glu)	GGA }		
		GUG }	GCG }	GAG }	GGG }		

**ΟΔΗΓΙΕΣ (για τους εξεταζόμενους/τις εξεταζόμενες)**

Στο εξώφυλλο να γράψετε το εξεταζόμενο μάθημα. Στο εσώφυλλο πάνω-πάνω να συμπληρώσετε τα ατομικά σας στοιχεία. Στην αρχή των απαντήσεών σας να γράψετε πάνω-πάνω την ημερομηνία και το εξεταζόμενο μάθημα. **Να μην αντιγράψετε τα θέματα στο τετράδιο και να μη γράψετε** πουθενά στις απαντήσεις σας το όνομά σας.

Να γράψετε το ονοματεπώνυμό σας στο πάνω μέρος των φωτοαντιγράφων, αμέσως μόλις σας παραδοθούν. **Τυχόν σημειώσεις σας πάνω στα θέματα δεν θα βαθμολογηθούν σε καμία περίπτωση.** Κατά την αποχώρησή σας, να παραδώσετε μαζί με το τετράδιο και τα φωτοαντίγραφα.

Να απαντήσετε **στο τετράδιό σας** σε όλα τα θέματα **μόνο** με μπλε ή **μόνο** με μαύρο στυλό με μελάνι που δεν σβήνει.

Κάθε απάντηση επιστημονικά τεκμηριωμένη είναι αποδεκτή.

Διάρκεια εξέτασης: τρεις (3) ώρες μετά τη διανομή των φωτοαντιγράφων.

Χρόνος δυνατής αποχώρησης: 10.00 π.μ.

**ΣΑΣ ΕΥΧΟΜΑΣΤΕ ΚΑΛΗ ΕΠΙΤΥΧΙΑ  
ΤΕΛΟΣ ΜΗΝΥΜΑΤΟΣ**

ΤΕΛΟΣ 6ΗΣ ΑΠΟ 6 ΣΕΛΙΔΕΣ

ΕΚΠΑΙΔΕΥΣΗ  
[www.ekpedefsi.gr](http://www.ekpedefsi.gr)

ΕΚΠΑΙΔΕΥΣΗ  
[www.ekpedefsi.gr](http://www.ekpedefsi.gr)